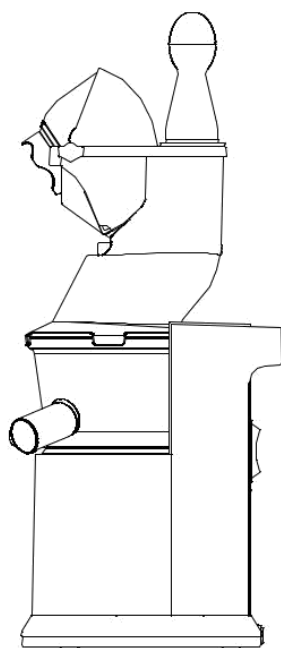


**T E A M**  
  
**KALORIK**



**SLOW JUICER**

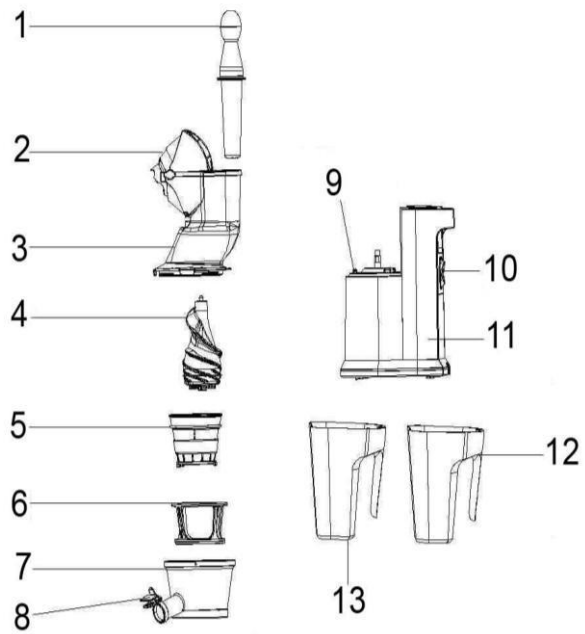
**CE**

I/B Version

160725

**TKG FE 2000 I**  
**230 V~ 50 Hz 250 W**

## Beschreibung der Teile



### DE

1. Stopfer
2. Einfüllöffnung
3. Einfüllschacht
4. Schneckenpresse/Propeller
5. Filtereinsatz
6. Rotierender Filterhalter
7. Behälter – Saftbecher
8. Saftauslauf
9. Feststellstutzen
10. Ein-/Ausschalter/Rückwärtslauf
11. Motorblock
12. Tresterbehälter
13. Saftbehälter

## **D** Gebrauchsanleitung

⚠ Vor Inbetriebnahme die Gebrauchsanleitung sorgfältig lesen, danach handeln und aufbewahren! Bei Weitergabe des Gerätes die Gebrauchsanleitung beilegen.

### **WICHTIGE HINWEISE**

- Dieses Gerät kann von Kindern ab 8 Jahren und darüber sowie von Personen mit verringerten physischen, sensorischen oder mentalen Fähigkeiten oder Mangel an Erfahrungen und Wissen benutzt werden, wenn sie beaufsichtigt oder bezüglich des sicheren Umgangs mit dem Gerät unterwiesen wurden und die daraus resultierenden Gefahren verstehen.
- Reinigung und die Benutzerwartung dürfen nicht von Kindern ohne Beaufsichtigung durchgeführt werden.
- Gerät nur an Wechselstrom mit einer Spannung von 230 Volt anschließen.
- Weist die Netzanschlussleitung Beschädigungen auf, muss sie vom Hersteller, seinem Kundendienst oder einer qualifizierten Fachkraft ersetzt werden, um eine mögliche Gefährdung auszuschließen.
- Das Gerät beim Betrieb niemals unbeaufsichtigt lassen.
- Verwenden Sie das Gerät ausschließlich zu Haushaltszwecken wie in dieser Anleitung beschrieben.
- Tauchen Sie das Gerät niemals in Wasser oder andere Flüssigkeiten. Stellen Sie das Gerät niemals in den Geschirrspüler.
- Benutzen Sie das Gerät niemals in der Nähe heißer Oberflächen.
- Trennen Sie das Gerät vor jeder Reinigung vom Strom.
- Benutzen Sie das Gerät niemals im Freien und bewahren Sie es stets an einem trockenen Platz auf.
- Benutzen Sie nur Zubehör, welches vom Lieferanten empfohlen wurde. Anderes Zubehör stellt eine Gefahr für den Benutzer dar und das Gerät könnte dadurch beschädigt werden.
- Ziehen Sie niemals an der Anschlussleitung, um das Gerät zu bewegen. Achten Sie darauf, dass die Anschlussleitung nicht irgendwo hängen bleibt und dies zum Fall des Gerätes führen könnte. Wickeln Sie die Anschlussleitung nicht um das Gerät oder knicken Sie diese nicht.
- Lassen Sie das Netzkabel nie über Ränder und Tischkanten hängen, heiße Oberflächen berühren und passen Sie auf, dass es sich nicht verknotet.
- Das Gerät sollte bei Gebrauch immer auf einer trockenen und ebenen Fläche stehen.
- Das Gerät vor der Reinigung und vor dem Verstauen vollständig abkühlen lassen.
- Ihr Gerät darf niemals über eine externe Zeitschaltuhr oder irgendein anderes, separates Fernbedienungssystem eingeschaltet werden.
- Sie sollten das Gerät immer sauber halten, da es in direktem Kontakt mit Nahrungsmitteln ist.
- Versuchen Sie niemals, die Motoreinheit zu demontieren.
- Geben Sie keine fremdartigen Materialien in das Gerät.
- Achten Sie auf den korrekten Sitz aller Teile, bevor Sie das Gerät einschalten. Lösen Sie während des Betriebs keine Teile.
- Berühren Sie keine angetriebenen Teile während des Betriebs. Der Motor muss vollständig gestoppt haben, bevor Sie mit der Demontage beginnen.
- Überprüfen Sie den Filter vor jeder Benutzung. Sollten Sie Risse oder andere Schäden entdecken, benutzen Sie keinesfalls das Gerät und wenden Sie sich an eine qualifizierte Fachkraft oder den Kundenservice des Herstellers.
- Benutzen Sie das Gerät maximal 20 Minuten am Stück. Lassen Sie das Gerät nach jeder Benutzung mindestens 10 Minuten abkühlen.

## BEMERKUNG

- Das Gerät besitzt eine kurze Anschlussleitung, damit der Benutzer nicht darüber fallen oder darauf treten kann. Sie können durchaus ein Verlängerungskabel benutzen. Achten Sie dennoch auf folgendes:
- Der Leitungsquerschnitt des Verlängerungskabels sollte mit dem der Anschlussleitung des Gerätes übereinstimmen bzw. sollte das Verlängerungskabel für 16 Ampere ausgelegt sein. Leitungen für geringere Amperezahlen können sich überhitzen.
- Um Unfälle zu vermeiden ist darauf zu achten, dass die Anschlussleitung so verlegt werden muss, dass niemand daran ziehen oder darüber stolpern kann.

## ZUSAMMENBAU

### 1. EINSETZEN DES SILIKONSTOPFENS (Abb. 1, 1a)

Überprüfen Sie vor dem Einbau des Saftbechers die korrekte Position Silikonstopfens für die Tresterausgabe.  
Der Silikonstopfen muss fest in der rechteckigen Aussparung am Boden des Bechers sitzen.

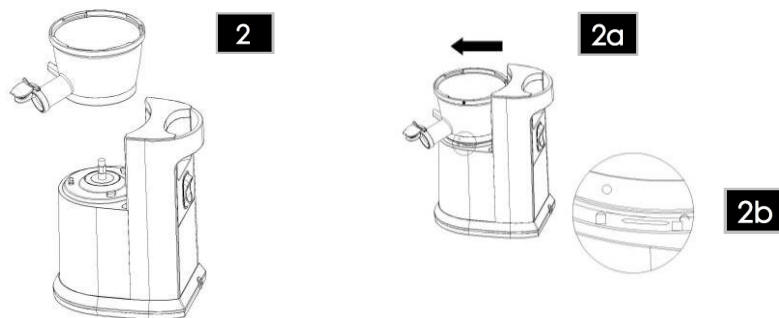
**Hinweis: Sollte der Silikonstopfen nicht richtig sitzen kann es zu einem Auslaufen des Bechers kommen.**

Achten Sie bei der Reinigung des Bechers darauf, den Silikonstopfen herauszuziehen, damit Wasser durch die Tresterausgabe fließen und Rückstände entfernen kann.



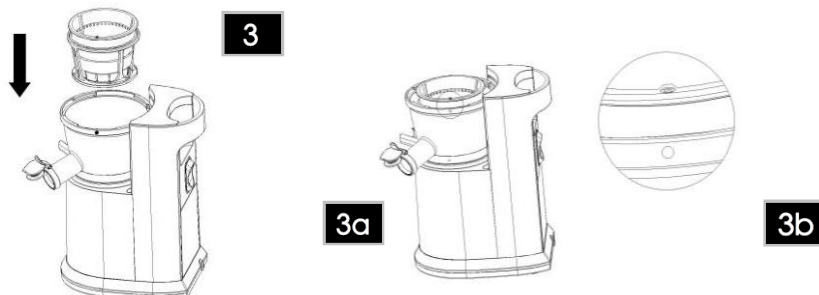
### 2. Setzen Sie den Saftbecher so auf den Motorblock, dass er wie abgebildet festsitzt (Abb. 2, 2a, 2b). Achten Sie darauf, dass die Pfeilmarkierung auf dem Saftbecher und die auf dem Motorblock übereinstimmen. Drehen Sie den Becher anschließend vorsichtig im Uhrzeigersinn, damit er einrastet.

**Hinweis: Wenn der Saftbecher nicht einrastet, lässt sich das Gerät nicht starten.**



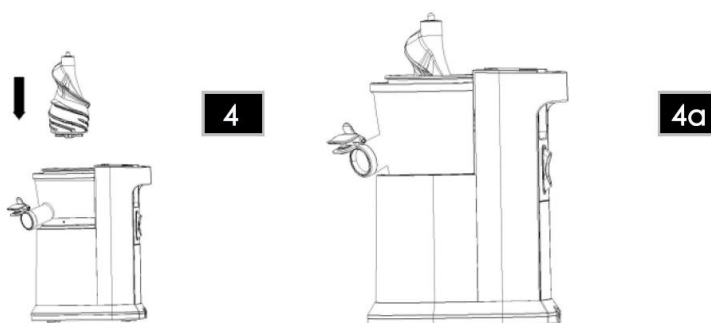
### 3. Setzen sie den rotierenden Filterhalter und den Filtereinsatz in den Saftbecher ein (Abb. 3, 3a, 3b).

a. Achten Sie darauf, dass die Vertiefung des Filterhalters mit der roten Markierung des Saftbechers übereinstimmt.

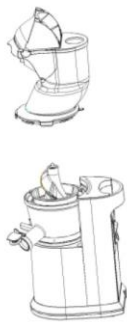


### 4. Setzen Sie die Schnecke in die Mitte des Saftbechers ein (Abb. 4, 4a).

a. Drehen Sie die Schnecke im Uhrzeigersinn, bis sie einrastet.



5. Setzen Sie den Einfüllschacht auf den Saftbecher.
  - a. Achten Sie darauf, dass die Nut des Einfüllschachtes mit dem „geöffnet“-Symbol auf dem Motorblock übereinstimmt (Abb. 5).
  - b. Drehen Sie den Einfüllschacht im Uhrzeigersinn, bis er einrastet (der Pfeil auf dem Einfüllschacht stimmt mit dem „geschlossen“-Symbol auf dem Motorblock überein). Achten Sie dabei darauf, die Ausbuchtung des Schachtes konstant in der Aussparung des Motorblocks verbleibt (Abb. 5a).



5



5a

## ANWENDUNG

1. Nachdem alle Teile korrekt sitzen, können Sie das Gerät mit dem Stromkreis verbinden.
  2. Stellen Sie einen der Auffangbecher unter die Tresterausgabe und den anderen Becher oder ein Glas unter den Saftauslauf.
  3. Der Slowjuicer verfügt über drei Einstellungen (Abb. 6)
    - An (**ON**) – Schaltet das Gerät ein, der Motor startet
    - Aus (**O**) – Schaltet den Motor aus
    - Rückwärts (**R**) – Bewegt die Schnecke in die andere Richtung
  4. Waschen oder schälen Sie alle Lebensmittel, bevor Sie diese in den Slowjuicer geben. Schneiden Sie die Lebensmittel in ausreichend kleine Stücke, sodass diese in die Einfüllöffnung passen. Entfernen Sie harte Kerne und Stein, wie beispielsweise in Kirschen oder Pflaumen. Diese können nicht verarbeitet werden und die Schnecke beschädigen.
  5. Die Schnecke zieht eingefüllte Lebensmittel selbstständig nach unten und beginnt automatisch mit dem Entsaften. **NICHT stopfen, KEINE Kraft aufwenden und NICHT überfüllen.** Den mitgelieferten Stopfer nur einsetzen, wenn Lebensmittel den Einfüllschacht blockieren.
  6. Geben Sie die Lebensmittel langsam in das Gerät, damit diese vollständig entsaftet werden können und der Trester komplett ausgegeben wird.
  7. Schalten Sie den Slowjuicer umgehend aus, wenn alles entsaftet wurde. Betreiben Sie das Gerät niemals ohne Lebensmittel. Dies kann zu einer Überhitzung des Motors führen.
  8. Um das Gerät zwischen der Zubereitung verschiedener Säfte zu reinigen, können Sie einfach einen der Behälter unter dem Saftauslauf platzieren und Wasser in den Einfüllschacht gießen, während das Gerät eingeschaltet ist. Dadurch wird der Großteil der Rückstände des letzten Entsaftens abgespült. Sobald klares Wasser aus dem Saftauslauf fließt, können Sie mit einem neuen Saftrezept beginnen.
- HINWEIS: Dieses Vorgehen ersetzt nicht die gründliche Reinigung der einzelnen Teile.**
9. Geben Sie keine gefrorenen Lebensmittel oder Eis in das Gerät.
  10. Kombinieren Sie für optimale Ergebnisse Blattgemüse mit unterschiedlichen Früchten.

6



## REINIGUNG

1. Schalten Sie das Gerät aus und trennen Sie es vom Strom.
2. Drehen Sie den Einfüllschacht zum Öffnen entgegen des Uhrzeigersinns.
3. Drehen Sie den Saftbecher entgegen des Uhrzeigersinns in die „geöffnet“-Position. Heben Sie alle Teile von der Basis ab.
4. Entnehmen Sie nun die einzelnen Teile in der folgenden Reihenfolge: Einfüllschacht, Schnecke, Filtereinsatz, Filterhalter, Saftbecher.
5. Benutzen Sie die mitgelieferte Reinigungsbürste, um die einzelnen, demontierten Teile gründlich mit warmem Seifenwasser zu reinigen.
6. Ziehen Sie den Silikonstopfen an der Unterseite des Bechers heraus, um Rückstände aus der Tresterausgabe zu entfernen.

## ACHTUNG

- Reinigen Sie das Gerät umgehend nach jeder Anwendung, um Verfärbungen zu vermeiden.
- Verwenden Sie niemals ätzende, reizende oder scheuernde Haushaltsreiniger zur Reinigung des Slowjuicers.
- Den Motorblock niemals abspülen oder in Wasser eintauchen.
- Trocknen Sie alle Teile gründlich ab, bevor Sie das Gerät erneut verwenden oder verstauen.
- Die einzelnen Teile sind nicht spülmaschinenfest. Wir empfehlen die Reinigung per Hand.

## HARTNÄCKIGE VERUNREINIGUNGEN

Die oftmals in Gemüse (besonders Möhren) enthaltenen Karotinoide haben stark färbende Eigenschaften. Unsere Tipps:

1. In schwachem Seifenwasser einweichen.
2. Warmes Wasser und Apfelessig zu gleichen Teilen, einweichen.
3. ½ Päckchen Backpulver mit warmem Wasser mischen und Teile einweichen.
4. ½ Becher Bleiche in ein Waschbecken warmen Wassers geben und einweichen.


## PROBLEMLÖSUNG

PROBLEM	LÖSUNG
Gerät arbeitet nicht	<ul style="list-style-type: none"> <li>• Netzkabel und Steckdose prüfen</li> <li>• Korrekten Zusammenbau der einzelnen Teile prüfen</li> </ul>
Gerät verstopft oder hört auf zu arbeiten	<ul style="list-style-type: none"> <li>• Überprüfen, dass der Einfüllschacht nicht blockiert ist</li> <li>• Kerne und Steine vor dem Entsaften entfernen</li> <li>• Gerät ausschalten und für 3 Sekunden Rückwärtslauf einschalten</li> <li>• Teile demontieren und Tresterreste entfernen</li> </ul>
Quietschende Geräusch beim Entsaften	<ul style="list-style-type: none"> <li>• Quietschende Geräusche sind völlig normal</li> <li>• Slowjuicer nie ohne Lebensmittel betreiben</li> </ul>
Saftbecher läuft aus	<ul style="list-style-type: none"> <li>• Korrekten Sitz des Silikonstopfens überprüfen</li> </ul>
Filtereinsatz beschädigt	<ul style="list-style-type: none"> <li>• Filtereinsatz austauschen</li> <li>• Anwendungshinweise in der Anleitung beachten</li> <li>• Gerät nicht überfüllen und nicht stopfen</li> </ul>
Zu viel Trester	<ul style="list-style-type: none"> <li>• Lebensmittel, insbesondere faserige kleinschneiden damit sich die Fasern nicht um die Schnecke wickeln</li> <li>• Lebensmittel langsam einfüllen</li> <li>• Neue Lebensmittel erst einfüllen, wenn vorherige Trester ausgegeben sind</li> </ul>
Saftbecher löst sich nicht vom Motorblock	<ul style="list-style-type: none"> <li>• Ursache sind oftmals zu viele Lebensmittel im Saftbecher. Schnecke für etwa 3-5 Sekunden rückwärtslaufen lassen. Vorgang 2-3-mal wiederholen. Anschließend Becher beim Drehen leicht nach oben ziehen.</li> </ul>
Einfüllschacht sitzt fest	<ul style="list-style-type: none"> <li>• Schnecke für etwa 3-5 Sekunden rückwärtslaufen lassen. Vorgang 2-3-mal wiederholen. Anschließend Schacht während des Drehens leicht nach unten drücken.</li> </ul>

## UMWELTSCHUTZ – RICHTLINIE 2012/19/EG


Zum Schutz unserer Umwelt und unserer Gesundheit sind Elektro- und Elektronik-Altgeräte nach bestimmten Regeln zu entsorgen. Dies fordert den Einsatz sowohl des Herstellers bzw. Lieferanten als auch des Verbrauchers.



Aus diesem Grund darf dieses Gerät, wie das Symbol  auf dem Typenschild bzw. auf der Verpackung zeigt, nicht in den unsortierten Restmüll gegeben werden. Der Verbraucher hat das Recht, dieses Gerät über kommunale Sammelstellen zu entsorgen; von dort aus wird die spezifische Behandlung, Verwertung bzw. das Recycling gem. den Erfordernissen der Richtlinie sichergestellt.

TKG FE 2000 I



	
<b>Deutsch</b>	<b>3</b>